

## PARCOURS COMPLET

### 1 MUSÉE BONNARD / RUE ST-SAUVEUR VIEUX CHEMIN DE VALLAURIS

Au départ du musée Bonnard, dirigez-vous vers l'Hôtel de Ville pour trouver le *Lutrin n°1*, puis revenez sur vos pas pour emprunter, à gauche du musée, la rue des Prés jusqu'à la rue Saint-Sauveur. Au niveau des escaliers, descendez jusqu'à la chapelle Saint-Sauveur, puis prenez à gauche, rue des Ardissons. Descendez la rue de l'Abreuvement jusqu'à la rue Mermoz pour trouver le *Lutrin n°2*. Revenez sur vos pas, puis entamez la montée par le Vieux chemin de Vallauris (à droite de la rue de l'Abreuvement). Pierre Bonnard a été séduit par le Vieux-Cannet et ses ruelles escarpées dont il a capté les moments de vie qui animent ses toiles.

### 2 TRAVERSE VICTORIA-ALBERT AVENUE VICTORIA

Prenez la traverse Victoria-Albert pour rejoindre l'avenue Victoria par les escaliers, puis tournez à gauche pour arriver au *Lutrin n°3*. Continuez jusqu'à la route de Serra Capéou. Avant de prendre les escaliers, positionnez-vous un instant près du n°2 de la rue et confrontez votre regard à celui de l'artiste (*Lutrin n°6*). Grimpez dans les collines en empruntant le chemin face à la traverse Saint-Antoine. Prenez ensuite les escaliers de l'ancien chemin romain, pour accéder au canal de la Siagne, aujourd'hui recouvert. Cette séquence met l'accent sur les végétaux reproduits dans l'œuvre de l'artiste : observez les oliviers, les pins, les palmiers, ainsi que les paysages du Cannet.

### 3 CANAL DE LA SIAGNE (Couvert)

Une fois au sommet, prenez à droite pour arriver sur la piste du canal de la Siagne. À cet emplacement, vous découvrirez les paysages et les points de vue qui ont tant inspiré Bonnard et que l'on retrouve dans un grand nombre de ses œuvres. À certains endroits, il est encore possible d'admirer les toits rouges du Cannet ainsi qu'un point de vue unique sur la chaîne de l'Estérel, les îles de Lérins et la mer Méditerranée. Le belvédère vous offre une vision panoramique sur la vallée.

### 4 RETOUR PAR L' AVENUE VICTORIA

Ensuite, quittez le sentier pédestre par la 3<sup>e</sup> traverse (à droite, au niveau du panneau départemental canal de la Siagne par la Californie). Sur l'avenue Victoria, effectuez un bref crochet à gauche pour accéder au *Lutrin n°4*. Vous pouvez à présent profiter de la vue magnifique sur la baie de Cannes et sur le château du Suquet qui ont été les sujets d'un des derniers tableaux de Bonnard, *Ciel d'orage sur Cannes* (1945).

## 5 MAISON-ATELIER LE BOSQUET

Pour trouver le *Lutrin n°5* et *Le Bosquet*, la maison-atelier de Bonnard, revenez dans l'avenue Victoria, et tournez à droite après la villa *Yakimour*. Acquiesce par Bonnard en 1926, la villa du *Bosquet* est encore aujourd'hui imprégnée de la présence du peintre. Cette modeste maison rose et son jardin sont le décor privilégié d'environ 300 œuvres dont certaines sont célèbres dans le monde entier comme le *Nu dans la baignoire* (1936), *L'Atelier au mimosa* (1939-1946) ou encore *L'Amandier en fleurs* (vers 1930) des collections du musée Bonnard.

Durant sa période cannettane (1926-1947), Bonnard a de nouvelles sources d'inspiration. Ses sujets récurrents sont notamment sa maison *Le Bosquet*, les paysages, l'Estérel et la Méditerranée. Pour ne rien oublier de ses sensations, il fait des croquis et prend des notes dans des carnets. Il décrit le temps qu'il fait, mais aussi les nuances des couleurs ou les effets de la lumière sur l'environnement. Ces aide-mémoire lui sont utiles puisque Bonnard ne peint pas sur le motif, mais uniquement dans son atelier. La maison *Le Bosquet* appartient toujours aux héritiers du peintre. La bâtisse et le jardin sont classés Monuments historiques et relèvent du domaine privé. Pour préserver les lieux intacts, ils sont fermés au public.

Le parcours « Sur les pas de Bonnard » touche à sa fin. Vous pouvez à présent redescendre vers le cœur du Vieux-Cannet selon le tracé emprunté à l'aller, en reprenant la traverse Victoria-Albert et le Vieux chemin de Vallauris.

Nous espérons que vous avez apprécié cette promenade et que ce parcours vous a permis de mieux comprendre toutes les subtilités et la richesse du travail de Pierre Bonnard.

## PARCOURS PARTIELS

### 6 PAR TRAVERSE ST-ANTOINE

Une fois dans la rue Saint-Sauveur, prenez directement à gauche les escaliers de la traverse Saint-Antoine.

### 7 CHEMIN DES CHICHOURLIERS

Pour prendre le raccourci, quittez le sentier pédestre en bifurquant à droite par le chemin des Chichourliers (2<sup>e</sup> traverse du sentier).

## PROMENADE NUMÉRIQUE

- Téléchargez l'application gratuite sur votre iPhone, iPad ou Android.
- Une fois l'application ouverte, touchez la flèche de localisation en haut à droite, puis choisissez la visite « **Sur les pas de Bonnard** » ou passez par l'onglet « Rechercher ».
- Cliquez sur Gratuit pour lancer le téléchargement de la visite audioguidée.
- Une fois celle-ci installée, vous pouvez couper internet sur votre smartphone et partir « **Sur les pas de Bonnard** ».

## PARTAGEZ VOS PHOTOS !

Ce parcours et ses points de vue incroyables vous donneront l'occasion de prendre des photos magnifiques. N'hésitez pas à les diffuser sur les réseaux sociaux avec le hashtag #museebonnard et à identifier le musée qui les reliaera sur ses comptes.

Restons connectés !

Vous pouvez suivre le musée sur :



## MUSÉE BONNARD

16 boulevard Sadi Carnot / 06 110 Le Cannet  
+33 (0)4 93 94 06 06 / museebonnard.fr



*Vue du Cannet*, vers 1927  
Legs Grammont à l'État français pour dépôt au musée de l'Annonciade, Saint-Tropez, 1959, dépôt du Centre Pompidou, musée national d'Art moderne, Centre de création industrielle, Paris

*Paysage du Midi*, vers 1923  
Fondation Bemberg, Toulouse



*Paysage Méditerranéen (Le Cannet)*, 1923  
Collection particulière  
© J.M. Drouot

*La Route rose*, 1934  
Legs Grammont à l'Etat français pour dépôt au musée de l'Annonciade, Saint-Tropez, 1959, dépôt du Centre Pompidou, musée national d'Art moderne, Centre de création industrielle, Paris



*Vue du Cannet*, 1927  
Musée Bonnard, Le Cannet, dépôt du musée d'Orsay, Paris, don à l'État de la Fondation Meyer pour le développement culturel et artistique, 2008  
© Musée d'Orsay, dist. RMN, P. Schmidt

*Ciel d'orage sur Cannes*, 1945  
Collection particulière

Le musée  
Bonnard

# SUR LES PAS DE BONNARD

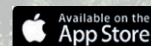
## PROMENADE CULTURELLE LE CANNET - CÔTE D'AZUR

« J'habite souvent Le Cannet qui est situé à l'intérieur du pays, dans les montagnes et d'où l'on peut voir la mer. C'est très beau là-bas ».

Pierre Bonnard, 1937



Visite audio-guidée gratuite avec l'app





## CARACTÉRISTIQUES DE L'ITINÉRAIRE

**PARCOURS COMPLET** : 1h30 à 2h (4,5 km)

**PARCOURS PARTIEL** : 1h (3 km)

 *Dénivelé important*

« J'ai tous mes sujets sous la main. Je vais les voir. Je prends des notes. Et puis je rentre chez moi. Et puis avant de peindre, je réfléchis, je rêve ».

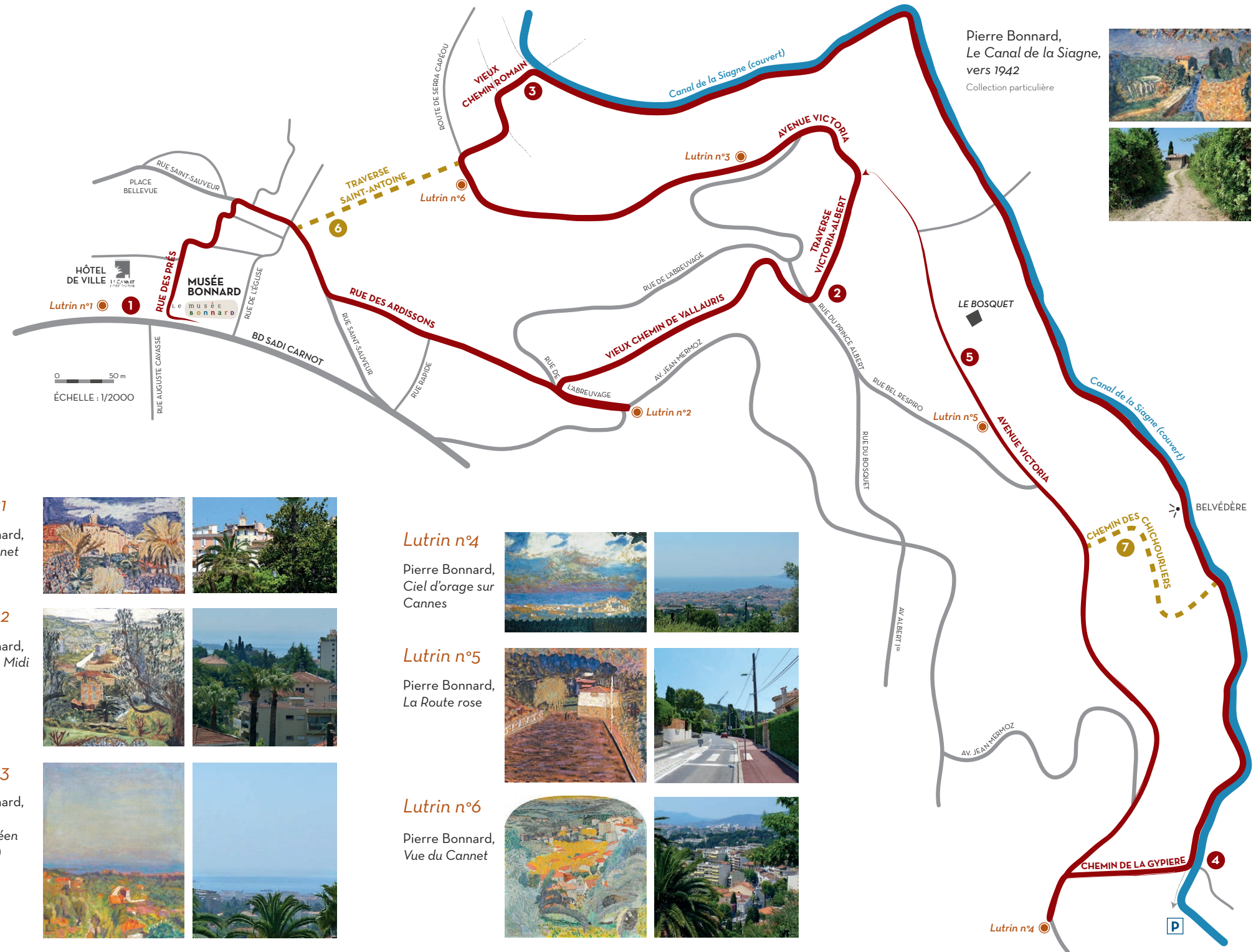
Pierre Bonnard, janvier 1942

Ce parcours, au départ du musée Bonnard, vous fait découvrir l'atmosphère, les paysages du Cannet et les lieux familiers du peintre.

Cette promenade, complémentaire à la visite du musée, permet de mieux saisir les sources d'inspiration de l'artiste.

Tout au long de cette balade, vous saisissez les « provisions de vie » du peintre qui empruntait quotidiennement ce trajet et qui ont fait naître de nombreuses toiles. Ces œuvres sont détaillées aux endroits clés sous forme de lutrins.

Ce parcours permet de saisir les liens forts qui unissaient Bonnard à la nature et au territoire du Cannet.



### Lutrin n°1

Pierre Bonnard,  
Vue du Cannet



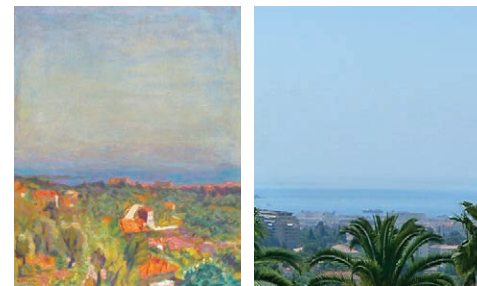
### Lutrin n°2

Pierre Bonnard,  
Paysage du Midi



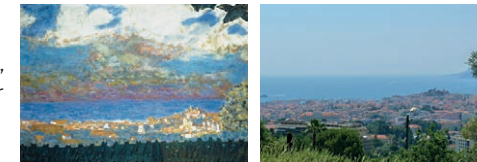
### Lutrin n°3

Pierre Bonnard,  
Paysage Méditerranéen  
(Le Cannet)



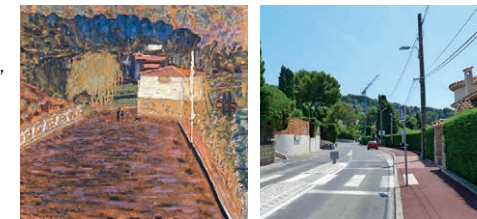
### Lutrin n°4

Pierre Bonnard,  
Ciel d'orage sur  
Cannes



### Lutrin n°5

Pierre Bonnard,  
La Route rose



### Lutrin n°6

Pierre Bonnard,  
Vue du Cannet



Pierre Bonnard,  
Le Canal de la Siagne,  
vers 1942  
Collection particulière

